

Edifício de Habitação
Housing Building, Aveiro, Portugal



Planta de implantação Site plan

Até recentemente a cidade de Aveiro esteve de costas para o espaço lagunar. As marinhas e a Ria de Aveiro eram entendidas, sobretudo até à década de 80 do século passado, como espaços afetos à produção industrial. Pela produção de sal, pela apanha de moço e pelo uso descuidado dos seus canais como condutores de águas residuais da indústria da região.

A volumetria levanta-se do solo para libertar o espaço público e antecipar o contacto visual com os canais. São três pisos habitacionais citados por uma estrutura de betão branco que suporta os volumes de madeira e procura a luz e a paisagem. Especialmente, o interior resolve-se a partir de duas circulações verticais que distribuem os apartamentos aos pares. Funcionalmente, o edifício encontra-se organizado em três camadas:

O piso térreo que define uma antecâmara na preparação para a entrada nas habitações. Os pisos habitacionais que se organizam orientando os espaços comuns para sul/poente e as marinhas, e os quartos para o quadrante contrário, mais sossegado. O piso da cave oferece um programa complementar com sala de condomínio e piscina interior voltada ao pátio.

Until recently the city of Aveiro was turned back to water landscape. The salt pans and the Ria de Aveiro were understood, especially until the 1980s, as spaces that were affect to industrial production. For the production of salt, the collection of 'moço' and the careless use of its channels as wastewater conductors of the region's industry.

Its volumetric rises from the ground to free public space and anticipate eye contact with the canals. There are three housing floors with a white concrete structure that supports the wood volumes that seeks the light and the landscape.

Spatially, the interior is resolved from two vertical circulations that distribute the apartments in pairs. Functionally, the building is organized in three layers: The ground floor which defines a antechamber for the dwellings. The apartment floors that organize common spaces to the sunny south/west, and the bedrooms face to the opposite quieter quadrant. The basement floor offers a complementary program with a condominium room and patio facing the heated swimming pool.

Materiais Margrês

Nesta obra utilizaram-se vários matérias Margrês, entre os quais Kerlite White na fachada poente e nascente; Linea Prestige Calacatta nos sanitários; lâminas cerâmicas Margrês Kerlite White nos átrios de piso e Kerlite White no Lobby do piso térreo.



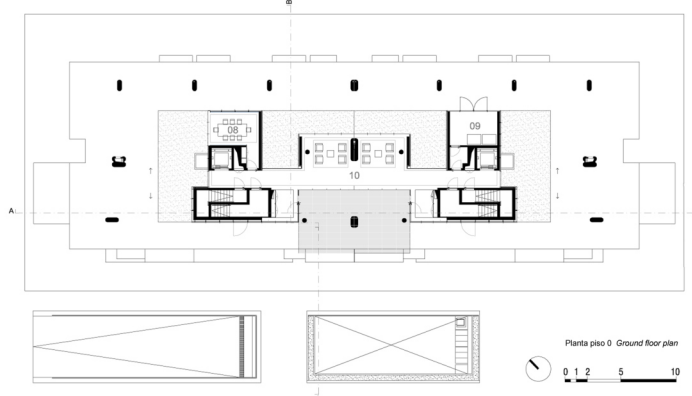
MARGRES ARCHITECTURE AWARD 2021
PMA-062-21



Planta pisos 1, 3, 3 Floor plan

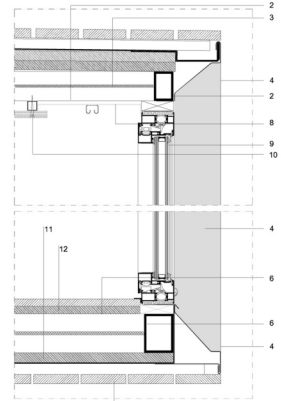
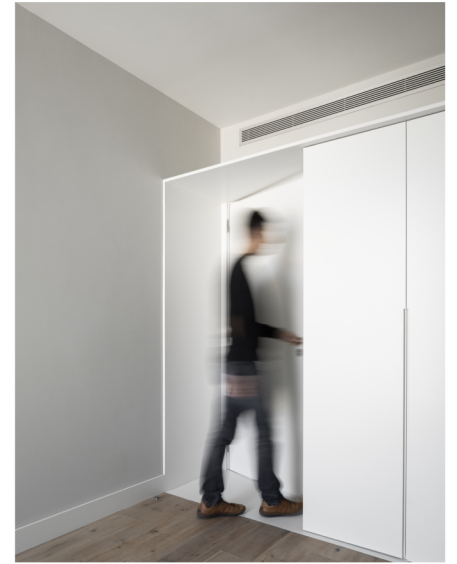


Planta piso 2 2 Floor plan



Planta piso 0 Ground floor plan





MARGRES ARCHITECTURE AWARD 2021
PMA-062-21

Portmensor corte balanço Detail Section Suspended volume

